

# Transferência de Local de Estoque

Transferência de Local de Estoque

Cybersul Informática Ltda

Proibida a reprodução total ou parcial desta obra, de qualquer forma ou meio eletrônico, mecânico, fotográfico e gravação, sem a permissão expressa do autor. Esse documento pode sofrer alteração de versão sem aviso prévio.

## 1. Índice

---

1. Índice<sup>2</sup>
2. Revisão<sup>3</sup>
3. Objetivos<sup>4</sup>
4. Informações importantes<sup>4</sup>
5. Conteúdo<sup>5</sup>

## 2. Revisão

Revisão	Data	Alteração
1.0	18/11/2010	Versão inicial – Transferência de Local de Estoque

### 3. Objetivos

---

Este documento tem como finalidade o detalhamento do sistema de transferência de local de estoque, que vai ser responsável por transferir as quantidades dos produtos para o local desejado.

### 4. Informações importantes

---

Para que possamos realizar essa transferência de local de estoque, é necessário que o sistema esteja parametrizado para trabalhar com locais de estoque e que contenha locais de estoques cadastrados.

Caso seu sistema não esteja configurado, pode ser solicitado a configuração do Local de Estoque com o seu implantador.

## 5. Conteúdo

Para dar início ao processo, vamos clicar no botão novo e preencher a operação de Saída e Entrada de Mercadoria. A operação de saída, deve ser do tipo 3 – Transferência de Produção e a operação de Entrada, deve ser do tipo D – Entrada para Devolução. Conforme Figura 1.

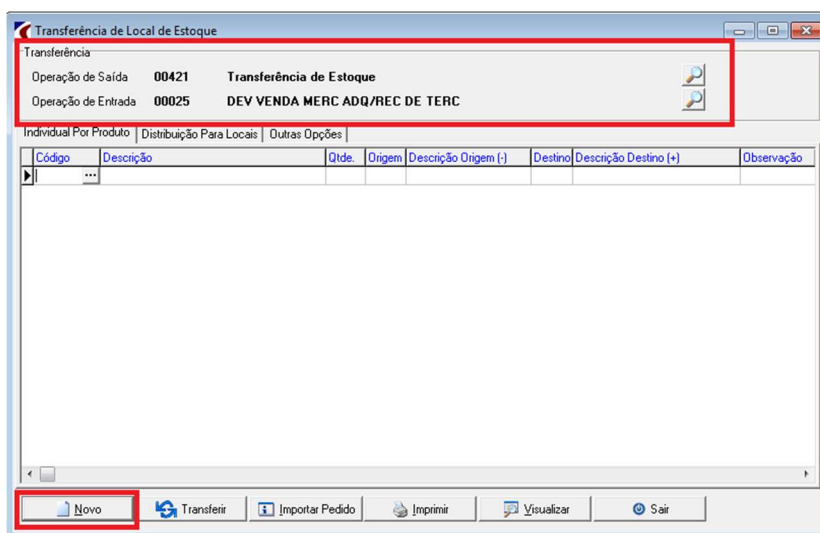


Figura 1

Agora vamos preencher o código do produto, informar a quantidade que vamos transferir, informar o local de origem e depois o local de estoque de destino. Conforme a figura 2.

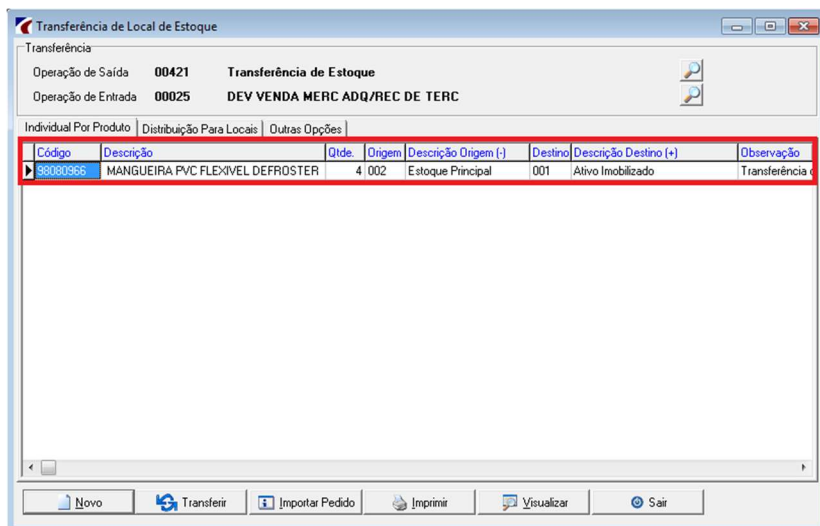


Figura 2

**Transferência de Local de Estoque**  
**Cybersul Informática Ltda**

Proibida a reprodução total ou parcial desta obra, de qualquer forma ou meio eletrônico, mecânico, fotográfico e gravação, sem a permissão expressa do autor. Esse documento pode sofrer alteração de versão sem aviso prévio.

Podemos preencher uma observação que ao consultar o relatório de movimentação por item, vai constar a informação que digitamos. Conforme figura 3.

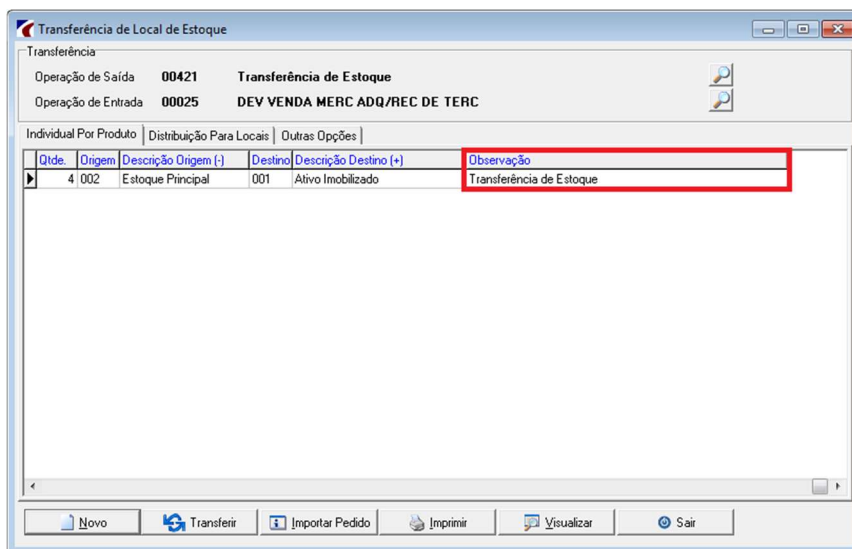


Figura 3

Depois de preenchido os dados, vamos clicar no botão transferir. Após, vamos responder à pergunta como “Sim” para iniciar a transferência de estoque. Caso seja selecionado a opção “Não”, o processo será interrompido. Conforme figura 4.

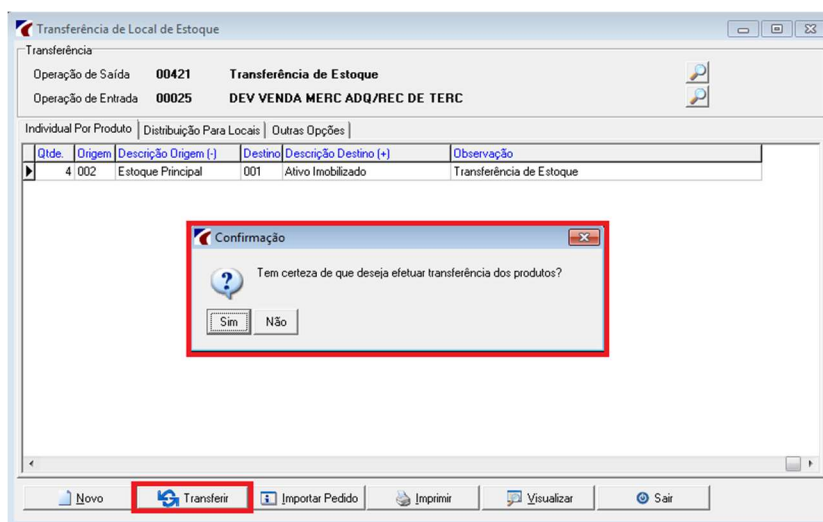
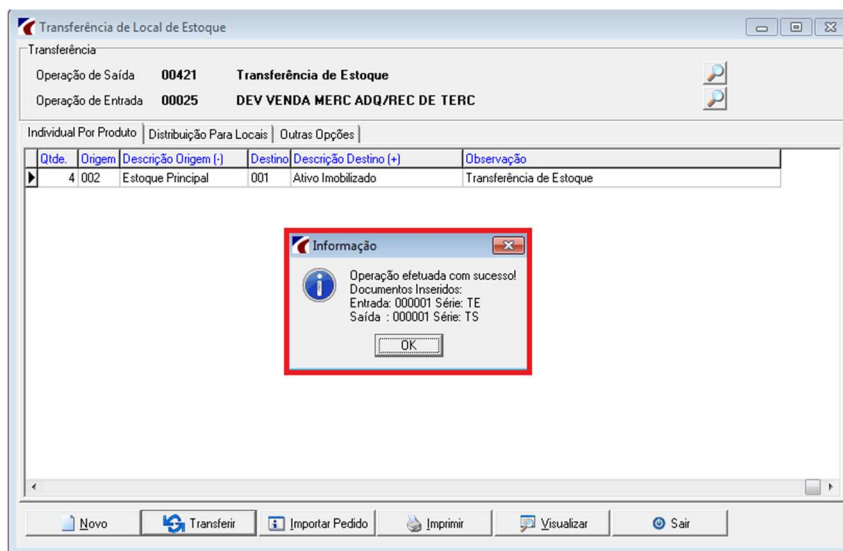


Figura 4

### Transferência de Local de Estoque Cybersul Informática Ltda

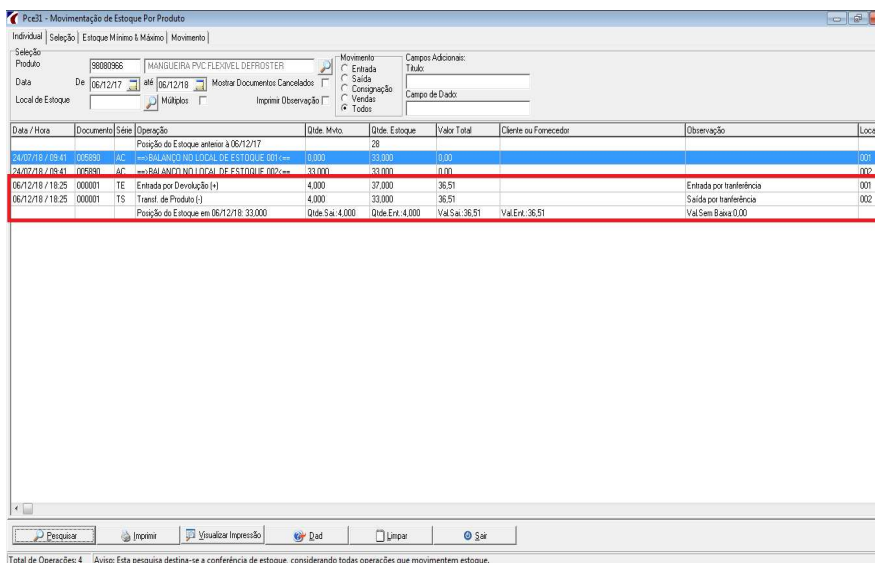
Proibida a reprodução total ou parcial desta obra, de qualquer forma ou meio eletrônico, mecânico, fotográfico e gravação, sem a permissão expressa do autor. Esse documento pode sofrer alteração de versão sem aviso prévio.

Vamos receber a mensagem que a operação foi efetuada com sucesso e foi gerado com sucesso um documento de Entrada e outro de Saída de Mercadoria, ambos com a sua numeração e série. Conforme figura 5.



**Figura 5**

Podemos conferir que no Relatório de Movimento por Item, vamos ter a informação sobre os documentos que geramos com as quantidades, observações e datas que foi realizado. Conforme a figura 6.



**Figura 6**

### Transferência de Local de Estoque Cybersul Informática Ltda

**Proibida a reprodução total ou parcial desta obra, de qualquer forma ou meio eletrônico, mecânico, fotográfico e gravação, sem a permissão expressa do autor. Esse documento pode sofrer alteração de versão sem aviso prévio.**

Também temos a opção de importar um pedido de vendas com alguns produtos e depois realizar a transferência das quantidades. Conforme figura 7.

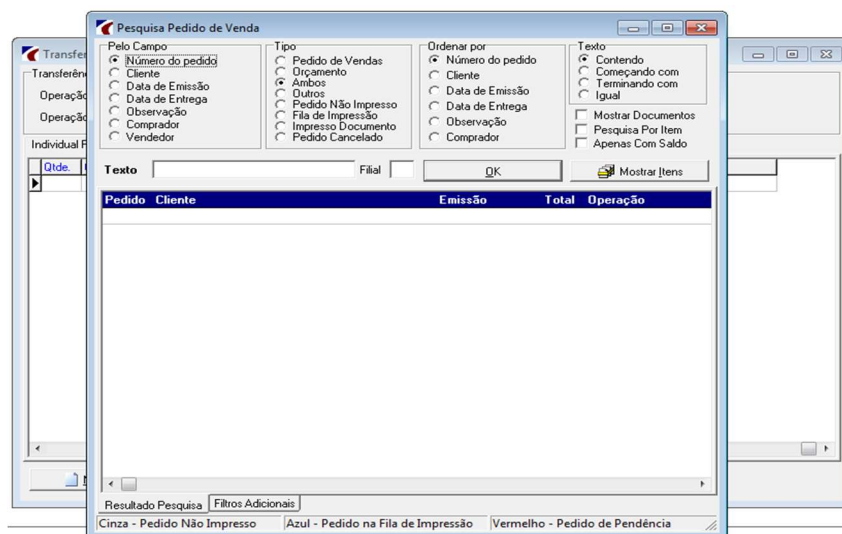


Figura 7

Abaixo, temos duas imagens. A primeira, está com a quantidade antes da transferência e a outra com as quantidades transferidas. Conforme imagem 8 e 9.

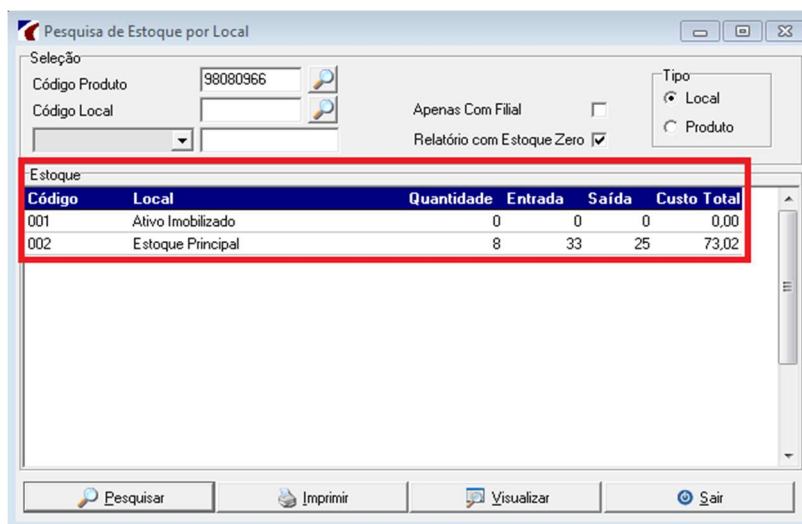
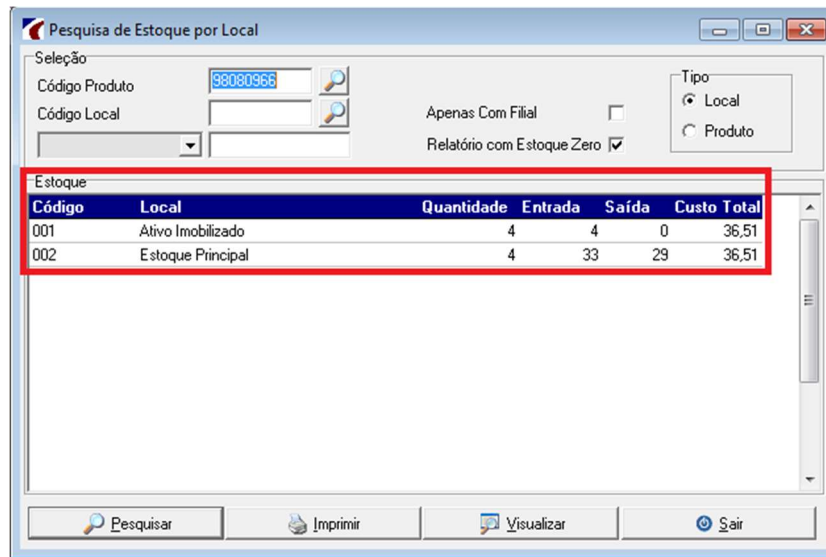


Figura 8

## Transferência de Local de Estoque Cybersul Informática Ltda

Proibida a reprodução total ou parcial desta obra, de qualquer forma ou meio eletrônico, mecânico, fotográfico e gravação, sem a permissão expressa do autor. Esse documento pode sofrer alteração de versão sem aviso prévio.



Código	Local	Quantidade	Entrada	Saída	Custo Total
001	Ativo Imobilizado	4	4	0	36,51
002	Estoque Principal	4	33	29	36,51

Figura 9

**Transferência de Local de Estoque**  
**Cybersul Informática Ltda**

Proibida a reprodução total ou parcial desta obra, de qualquer forma ou meio eletrônico, mecânico, fotográfico e gravação, sem a permissão expressa do autor. Esse documento pode sofrer alteração de versão sem aviso prévio.